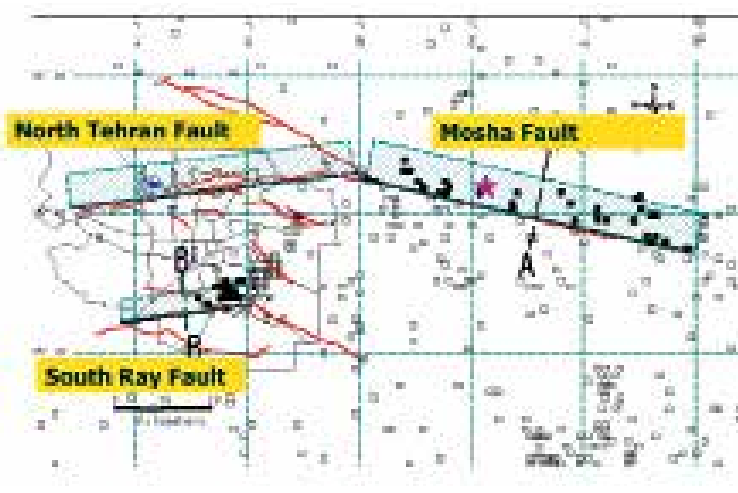


یلدای پس از زلزله

• تالی نور قلی نژاد •

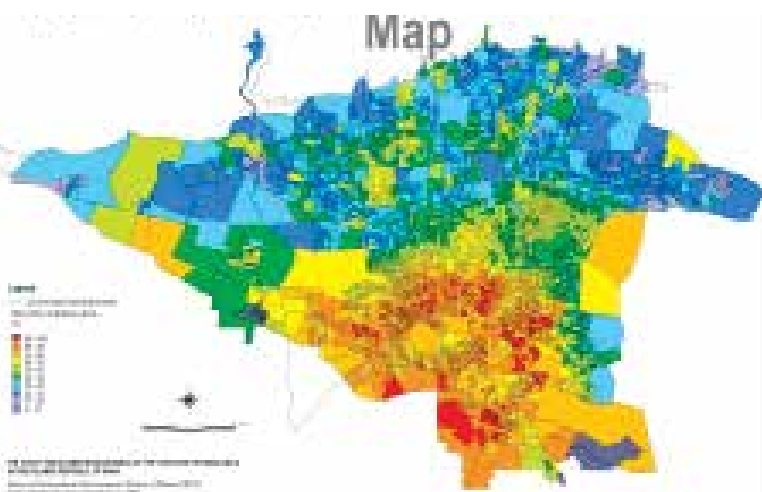
دانش آموز

وطن مانند قلب است، زمانی که ما ناراحت می‌شویم قلب ما باید خود را خالی کند. اشک می‌ریزم، در شهر باران می‌آید، زمانی که ما هیچانی می‌شویم، قلب ما باید خود را خالی کند. ما جیغ می‌کشیم، آتش‌فشان فوران می‌کند و اگر نتوانیم کنترلش کنیم، دود همه جا فرامی‌گیرد. اگر ما عصبانی شویم چه؟ خیلی خطرناک می‌شود؛ باید خود را کنترل کنیم، خونسردی خود را حفظ کنیم و اگر نتوانیم خود را کنترل کنیم، قلب ما باید خود را خالی کند، گسل‌ها فعال می‌شوند، زلزله می‌شود، قلب ترک برمی‌دارد، دوستانش را از دست می‌دهد، آنها هم عصبانی می‌شوند، قلب آنها باید خود را خالی کند، زلزله در شهرهای همسایه رخ می‌دهد، جنگ بین قلب‌ها رخ می‌دهد، آنها ما را ناراحت می‌کنند، آدم‌ها از ترس بیرون می‌آیند، ترس همه جا فرامی‌گیرد. قلب باید خود را خالی کند، ما به محبت احتیاج داریم، همه به خانواده پناه می‌بریم، اما شهر ویرانه را باید درست کرد، باید آرام بود، باید دوست داشت، پیش دوستمان می‌رویم، با دوستان معاشرت می‌کنیم تا یکدیگر را از ناراحتی در بیآوریم، آنها را خوشحال کنیم، اما همه قلب‌ها با دیدن یکدیگر دوباره عصبانی می‌شوند، قلب باید خود را خالی کند، پس لرزه می‌آید، قلب باید خود را خالی کند، قلب ما باید خود را خالی کند، اشک می‌ریزم، باران می‌آید، آلودگی شهر را می‌شوید، باران می‌بارد و رنگین کمان در می‌آید، مردم به خوبی به زندگی خود ادامه می‌دهند، سال‌های سال می‌گذرد، مردم در آرامش زندگی می‌کنند، اما دوباره عصبانی می‌شویم، باید قلب، خودش را خالی کند، گسل‌ها فعال می‌شوند، مردم می‌ترسند، اما ما خود را کنترل می‌کنیم، زلزله می‌آید، اما ما قلب‌مان را کنترل می‌کنیم تا به آرامی خالی کند خود را...



گسل:

تهران روی سه گسل بزرگ شمال تهران، «ری» و «مشا» قرار گرفته که در صورت فعال شدن آنها، بیشترین خسارت‌ها از گسل ری و کمترین آنها از مشا خواهد بود.



آسیب ساختمانی:

در نقشه «توزیع آسیب ساختمانی» مشخص شده که آسیب به ساختمان‌های جنوب تهران بیشتر از نقاط دیگر شهر است. بیشترین بافت فرسوده تهران هم در جنوب تهران قرار دارد. تهران سه هزار و ۷۰۰ هکتار بافت فرسوده و ۱۴ هزار هکتار بافت ناپایدار دارد که در برابر زلزله مقاومت ندارند. اغلب ساختمان‌های ست و تالمن در جنوب تهران قرار دارد.

Scenario Earthquake			
	Ray	NTF	Mosha
Fault Length (km)	26	58	68
Magnitude (Mw)	6.7	7.2	7.2
Peak Ground Acceleration (g)	North<200 South>400	North<400 South>200	<200
Seismic Intensity (MMI)	North: 8 South: 9	North: 9 South: 7-8	7

Result of Damage Estimation			
	Ray	NTF	Mosha
Building Damage (No.)	483,000	313,000	113,000
Build. Damage Ratio (%)	55%	36%	13%
Death (person)	363,000	126,000	20,000
Death Ratio (%)	6%	2%	0.3%

سناریوهای زلزله:

در جدول سناریوهای مختلف زلزله تهران جایگاه پیش‌بینی کرده گسل ری می‌تواند زلزله‌ای به قدرت ۶٫۶ بیشتر تولید کند که بر اثر آن ۲۸۳ هزار نفر کشته خواهند شد. زلزله ۷٫۲ شهری گسل شمال تهران ۲۱ هزار نفر و زلزله ۷٫۷ شهری مشا تا ۲۰ هزار نفر تلفات خواهد داشت. احتمال تأثیر هر کدام از این گسل‌ها بر گسل‌های دیگر و افزایش شدت زلزله و تلفات انسانی وجود دارد. کارشناسان این آژانس همچنین در بازدید از مناطق زلزله‌زده کرمانشاه، علت اصلی فروریختن ساختمان‌ها را سستی اتصالات قطعات اسکلت فلزی و بتونی اعلام کرده‌اند.

بیمارستان‌ها

مجموعه‌های ورزشی

زمین‌های ورزشی شهرداری

مراکز مدیریت بحران

پیگیری فراکسیون جوانان مجلس در خصوص دانشجویان ستاره‌دار ادامه دارد

دستور رئیس جمهور در این مورد روشن است

جامعه فردا: در هفته‌ای که گذشت به منظور رفع مشکل دانشجویان ستاره‌دار و جامعه دانشگاهی دو نشست با حضور فراکسیون جوانان مجلس دهم و دبیران تشکل‌های سیاسی دانشگاه‌های تهران برگزار شد. در یکی از این نشست‌ها با فراکسیون جوانان، وزیر علوم هم حضور داشت. در راستای تأکید رئیس جمهور بر حل معضل دانشجویان ستاره‌دار، فراکسیون جوانان هم به موضوع ورود کرده است.

سید فرید موسوی، رئیس فراکسیون جوانان مجلس دهم، درباره جلسه‌ای که با تشکل‌های دانشجویی برگزار شد به «جامعه فردا» می‌گوید: «روز سه‌شنبه ۲۸ آذر ماه جلسه‌ای با دبیران تشکل‌های سیاسی دانشگاه‌های تهران برگزار شد. در این جلسه نقطه نظرات افراد تشکل‌ها ارائه شد. بین فراکسیون‌های مختلف مجلس، فراکسیون جوانان قرابت بیشتری با جامعه دانشگاهی و دانشجویان احساس می‌کند. واقعیت این است که جامعه دانشگاهی و دانشجویان ما با مسائل و مشکلات عدیده‌ای روبه‌رو است و ما می‌خواهیم با استفاده از ظرفیت‌های مجلس شورای اسلامی این مشکلات را کمرنگ‌تر کنیم. این جلسه اولین گامی بود که برای رفع این مشکلات برداشته شد تا هم با نقطه نظرات آن طیف آشنا شویم و هم از محتوای کلی مشکلات این قشر مهم در جامعه مطلع شویم. این موارد در جلسه‌ای با حضور وزیر علوم مطرح شد. مواردی که مورد بحث قرار گرفت انتقاداتی درباره محدودیت فعالیت‌های سیاسی دانشجویان در دانشگاه‌ها بود. بحث مشکلات صنفی مورد بحث قرار گرفت: همچنین مسائل حوزه جوانان که شامل جوانان هم می‌شود مورد بررسی قرار گرفت.» رئیس فراکسیون جوانان مجلس دهم درباره مسئله دانشجویان ستاره‌دار که رئیس جمهور هم بر حل آن تأکید داشت نیز گفت: «در این جلسه مسئله دانشجویان ستاره‌دار توسط تشکل‌های دانشجویی مطرح شد. همچنین این مورد با وزیر علوم در میان گذاشته شد. دکتر غلامی اراده خودشان را برای رفع مشکل این دوستان مطرح کردند. این موضوع تأکید رئیس جمهور است و در جلسه‌ای هم وزیران هم دستوری در این رابطه به وزیر علوم داده شده است.»

موسوی تأکید کرد: «ما این افراد (دانشجویان ستاره‌دار) در سال جاری کمتر شده، اما هنوز مواردی هست که نشان می‌دهد دانشجوی ستاره‌دار وجود دارد. به هر حال دستگاه‌های دیگری هم در این موضوع دخیل هستند و باید هماهنگی بین این دستگاه‌ها به وجود بیاید. اما وزارت علوم به عنوان متولی حوزه دانشگاه دارد پیگیری‌های لازم را انجام می‌دهد و نمایندگان این فراکسیون نیز این موضوع را پیگیری می‌کنند.» مادر خصوص بحث بودجه‌های دانشگاه‌ها نیز صحبت کردیم. با این که دولت با مسائل اقتصادی درگیر است در مراکز رشد افزایش بودجه داشتیم. اما یکی از موارد مهمی که معاون حقوقی رئیس جمهور نیز

در خصوص پیگیری وضعیت دانشجویان ستاره‌دار گفت این است که دستور رئیس جمهور صریح و روشن است. آقای غلامی حتماً پیگیری خواهند کرد و ما نیز با ایشان همکاری خواهیم کرد.»

دستور روشن روحانی درباره ستاره‌دارها

همچنین لایحه‌ای، معاون حقوقی رئیس جمهور در مورد تأکید رئیس جمهور مبنی بر اینکه هیچ دانشجوی ستاره‌داری نباید وجود داشته باشد و اینکه آیا در صورت وجود دانشجویان ستاره‌دار و بازمانده از تحصیل، آنها می‌توانند از طریق معاونت حقوقی رئیس جمهور این موضوع را پیگیری کنند گفت: «مخاطب این جریان وزارت علوم است و تاکنون مطلبی در این زمینه در معاونت حقوقی مطرح نشده و چیزی هم نیامده است. اگر وزارت علوم یک اعلام از معاونت حقوقی بگیرد و توضیح دهد که دلایل این امر چه بوده و چه نبوده است، ما با بررسی قانونی پاسخ می‌دهیم که آیا مبنایی برای این کار وجود دارد یا خیر.» معاون حقوقی رئیس جمهور در پاسخ به این سؤال که اگر وزارت علوم پیگیری کار این دانشجویان نشد آنان می‌توانند به معاونت حقوقی امیدوار باشند که مشکلاتشان برطرف می‌شود یا خیر، عنوان کرد: «رئیس جمهور در این خصوص



به وزیر علوم دستور داده‌اند و از طرفی هم بعید می‌دانم وزارت علوم وضعیت این دانشجویان را پیگیری نکند.»

جنیدی تأکید کرد: «دستور رئیس جمهور صریح و روشن بوده است و آقای غلامی حتماً پیگیری خواهند کرد و ما نیز همه با ایشان همکاری خواهیم کرد.»

جنیدی، همچنین در خصوص لایحه‌هایی که از سوی معاونت حقوقی به دولت فرستاده شده است گفت: «چهار لایحه‌ای که در نخستین همایش حقوق شهروندی نام بردم به طور کامل به دولت فرستاده شده‌اند و همگی آنان در دستور کار کمیسیون‌ها قرار گرفتند.» معاون حقوقی رئیس جمهور تأکید کرد: «البته در خصوص لایحه شفافیت اقتصادی باید بگویم یک درفش آن را به دولت فرستادیم و هفته آینده درفش نهایی را می‌فرستیم.» وی ادامه داد: «مسئولیت مؤسسات عمومی، مدیریت تعارض منافع در خدمات عمومی، شفافیت اقتصادی و نهاد ملی حقوق بشر و حقوق شهروندی چهار لایحه‌ای است که ما به دولت فرستاده‌ایم.»

حل مشکل دانشجویان ستاره‌دار

همچنین سخنگوی فراکسیون جوانان مجلس با اشاره به اینکه یکی از مطالبات فراکسیون متبوعش از دولت و

بیشتر مدارس امن در غرب و شمال تهران

تهران دارای ۴ هزار مدرسه است که از این تعداد ۷۰۰ مدرسه فرسوده ۱۳۰۰ مدرسه نوساز و بیشترین مدارس فرسوده در مناطق جنوبی قرار دارند

مدرسه یکی از مناطقی است که هنگام زلزله احتمالی به عنوان فضای امن شهری قابل استفاده است. اما از آنجایی که بر اساس آمار اعلام‌شده از سوی اداره نوسازی مدارس تهران، اغلب مدارس در این شهر فرسوده هستند، آیا می‌توان هنگام بحران به مدارس پایتخت به چشم فضایی امن نگریست؟

در زلزله اخیر تهران اعلام شد که در هشت مدرسه برای اسکان شبانه به روی مردم باز شد. عباسعلی باقری، مدیر کل آموزش و پرورش شهر تهران، در این باره به «جامعه فردا» می‌گوید: یک‌سوم مدارس تهران نوساز هستند و عمر کمتر از ۱۵ سال دارند و مطابق با استانداردهای لازم ساخته شده‌اند و در برابر زلزله احتمالی تهران مقاومت لازم را دارند.

به گفته وی، اغلب این مدارس مجهز به نمازخانه و سوله ورزشی هستند که می‌توانند در هنگام بحران، برای اسکان مردم مورد استفاده قرار گیرند.

با توجه به اینکه تهران دارای ۴ هزار مدرسه است، حدود ۱۳۰۰ مدرسه نوساز دارند که می‌توانند در مواقع بحرانی به عنوان مکانی امن برای اسکان مردم استفاده شود. البته در این میان مدارس فرسوده فراوانی نیز وجود دارد که می‌تواند خطرات زیادی را با بحران‌هایی مثل زلزله به همراه داشته باشد. اغلب این مدارس فرسوده در شهر تهران در حاشیه جنوبی شهر، شهری، مناطق مرکزی و مناطق ۱۱، ۹، ۱۳، ۱۲، ۱۹ و ۱۹ قرار دارند؛ البته این بدین معنی نیست که در مناطق دیگر مدارس فرسوده نداریم، اما تعداد آنها بسیار کمتر است. این در حالی است که به گفته باقری، مدارس نوساز قابل اسکان بیشتر در شمال و غرب تهران قرار دارند و مناطق جنوبی و بافت‌های فرسوده با وجود جمعیت بیشتر کمترین مکان‌های امن را پس از زلزله در اختیار دارند.

مدیر کل آموزش و پرورش شهر تهران با اشاره به فرسوده بودن بیش از ۷۰۰ مدرسه در شهر تهران می‌گوید: مدارس که در بافت فرسوده واقع شده‌اند حتی توان مقابله با توفان را نیز ندارند و نمی‌توان روی آنها به عنوان مکان‌های امن حسابی باز کرد.

او مقاوم‌سازی فضاهای آموزشی در شهر تهران را یک الزام می‌داند و می‌گوید: بدون شک مقاوم‌سازی فضاهای آموزشی شهر تهران الزامی است و در این راستا انتظار داریم شهرداری تهران نیز همکاری کند، چرا که به مدارس نه تنها به عنوان مکان‌های آموزشی بلکه مراکز امن در هنگام بحران باید نگریست.

باقری در خصوص مدارسی که از دوره جنگ پناهگاه‌هایی داشته‌اند می‌گوید: اغلب این مدارس فرسوده هستند و پناهگاه‌های دوره جنگ مکان‌های مناسبی برای اسکان مردم پس از زلزله احتمالی نیست.



تحقق اقتصاد مقاومتی محقق شود.»